

# Guía de instalación del software

En este manual se describe cómo instalar y configurar el software que permite utilizar la máquina como una impresora o escáner de un ordenador.

**Para obtener el software descrito en este manual, póngase en contacto con su distribuidor o representante de servicio autorizado más cercano.**

En algunos países y regiones, el "Software CD-ROM" viene incluido con el producto.

## Licencia de software

La licencia de software aparecerá al descargar el software\*1 o al instalarlo desde el CD-ROM\*2. Al descargar y utilizar el software, acepta quedar sujeto a las condiciones de la licencia de software.

\*1 Si el software se obtiene desde nuestro sitio web.

\*2 Si el "Software CD-ROM" se suministra con la máquina.

**Índice**

 **Página 2**

**Windows**

 **Página 3**

**macOS**

 **Página 18**

**Resolución de problemas**

 **Página 21**

**Antes de instalar el software, asegúrese de haber configurado la dirección IP de la máquina y otros ajustes de red, y de que la máquina esté conectada a su red.**

- El ajuste predeterminado de fábrica para la dirección IP es recibir la dirección IP automáticamente cuando la máquina se utiliza en un entorno DHCP.
- Si se utiliza la máquina en un entorno DHCP, es posible que la dirección IP de la máquina cambie. Si esto ocurre, no se podrá imprimir. Este problema se puede evitar asignando una dirección IP fija a la máquina.
- Si usa modelos con LAN inalámbrica, consulte el manual incluido para obtener información sobre la configuración.

---

# Índice

## Windows / Seleccione el software que se debe instalar ..... 3

Instalación de los controladores de impresora y de PC-Fax (procedimiento habitual) ..... 4

- Instalación típica / Instalación avanzada ..... 5
- Instalación personalizada ..... 7
  - Instalación especificando la dirección de la máquina ..... 8
  - Busque la máquina e instale el controlador ..... 10
  - Usar la función IPP o la función SSL/TLS para imprimir ..... 11
  - Instale el controlador utilizando un puerto existente ..... 12
  - Instalar solo el controlador ..... 13
- Habilitar opciones y componentes periféricos ..... 14
- Cambiar el puerto ..... 15

Instalación de Printer Status Monitor ..... 16

Instalación del controlador del escáner ..... 17

## Observaciones

- Las explicaciones incluidas en este manual asumen que dispone de conocimientos prácticos de su equipo Windows o macOS.
- Para obtener información sobre el sistema operativo, consulte el manual de su sistema operativo o la función de ayuda en línea.
- Las explicaciones de las pantallas y los procedimientos de este manual hacen referencia principalmente a Windows® 10 en entornos de Windows®, y macOS 11 en entornos de macOS. Las pantallas pueden variar dependiendo de la versión del sistema operativo. Las pantallas pueden variar dependiendo de la versión del sistema operativo.
- Siempre que aparezca "xx-xxxx" en el manual, deberá sustituir el nombre de su modelo por "xxxx".
- En algunos casos puede que no sea posible utilizar el software descrito en este manual. Depende del modelo y de los kits de expansión que haya instalados.
- Este manual contiene referencias a la función de fax. No obstante, observe que la función de fax no está disponible en algunos países y regiones.
- Este manual se ha preparado con suma atención. Si tiene cualquier duda o consulta acerca del manual, póngase en contacto con su distribuidor o con el servicio técnico autorizado más cercano.
- Este producto ha sido sometido a estrictos procedimientos de control de calidad e inspección. En el improbable caso de que detecte alguna anomalía u otro problema, póngase en contacto con su distribuidor o con el servicio técnico autorizado más cercano.
- Exceptuando los casos previstos por la ley, SHARP no se hace responsable de las averías ocurridas durante la utilización del producto o de sus opciones, ni de las provocadas por un uso incorrecto del producto y sus opciones ni de otras averías, así como tampoco se responsabiliza de ningún daño que pudiese producirse por la utilización del producto.

## macOS / Instalación del controlador de impresora ..... 18

macOS / Instalación del controlador de impresora ..... 18

Impresión utilizando la función IPP ..... 20

## Resolución de problemas ..... 21

Problemas con la instalación (Windows/macOS) ..... 22

Cómo instalar el equipo ..... 22




Problema con Windows ..... 23

Problemas con macOS ..... 24

## Advertencia

- Se prohíbe la reproducción, adaptación o traducción del contenido de este manual sin autorización previa por escrito, excepto según lo dispuesto en las leyes de propiedad intelectual.
- Toda la información contenida en este manual está sujeta a cambios sin previo aviso.
- El cable de red que se va a conectar a esta máquina tiene que ser un cable blindado que cumpla las especificaciones.
- Las pantallas, los mensajes y los nombres de las teclas que aparecen en el manual pueden variar con respecto a los de la máquina real debido a modificaciones y mejoras del producto.

## Windows / Seleccione el software que se debe instalar


●	<b>Controlador de impresora / Controlador de PC-Fax</b>	 <b>Página 4</b>
●	<b>Printer Status Monitor</b>	 <b>Página 16</b>
●	<b>Controlador del escáner</b>	 <b>Página 17</b>

### Requisitos del sistema

Antes de instalar el software descrito en este manual, asegúrese de que el ordenador reúne los siguientes requisitos.

Sistema operativo*	Windows 8.1, Windows 10, Windows 11 Windows Server 2012, Windows Server 2016, Windows Server 2019
Tipo de ordenador	Ordenador compatible IBM PC/AT Equipado con LAN con cable o interfaz de LAN inalámbrica
En pantalla	Se recomienda 1024x768 de resolución (SVGA) con 16 colores o más.
Otros requisitos de hardware	Un entorno que permita funcionar normalmente cualquiera de los sistemas operativos mencionados.

\* El sistema operativo Windows Starter Edition y Embedded Edition no son compatibles. Otras ediciones y paquetes de servicio son compatibles, sin embargo, se recomienda que los paquetes de servicio se actualizarán a la última versión disponible  
Incluida la edición de 64 bits de OS.

 Para realizar los procedimientos que se describen en este manual como, por ejemplo, la instalación del software y la configuración de los ajustes posteriores a la instalación, debe tener autoridad de administrador.

#### Temas relacionados

##### **Controlador de impresora:**

Permiten utilizar la máquina como impresora.

##### **Printer Status Monitor:**

Permite supervisar el estado de la máquina en la pantalla del ordenador.

##### **Controlador del escáner (controlador TWAIN):**

Permite utilizar la función de escáner de la máquina desde una aplicación compatible con TWAIN.


##### **Controlador de PC-Fax:**

Permite enviar un archivo desde el ordenador como un fax utilizando el mismo procedimiento que cuando se imprime el archivo. (Cuando la opción de fax está instalada.) Aunque la función de fax no esté instalada, el controlador de PC-Fax puede actualizarse utilizando el CD-ROM del kit de expansión para Internet Fax para poder enviar un archivo desde el ordenador como un fax de Internet del mismo modo que se imprime un archivo.

# Instalación de los controladores de impresora y de PC-Fax (procedimiento habitual)

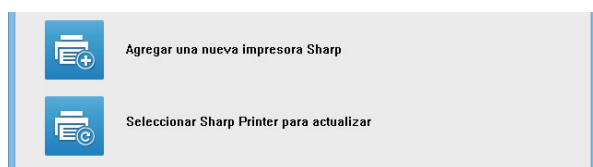
El procedimiento de instalación en esta sección es para el controlador de impresora y el controlador de PC-Fax, aunque las explicaciones se centran en el controlador de impresora.

## Si ha obtenido el software de nuestro sitio web o su distribuidor


Extraiga el programa de instalación que haya obtenido y haga doble clic en el icono [Setup] (  ) de la carpeta [Printer].

Si ya ha instalado un tipo de controlador similar, aparecerá una pantalla de selección del tipo de instalación.

- Para instalar el controlador de impresora, haga clic en [Agregar una nueva impresora Sharp].
- Para actualizar un controlador instalado anteriormente, haga clic en [Seleccionar Sharp Printer para actualizar].



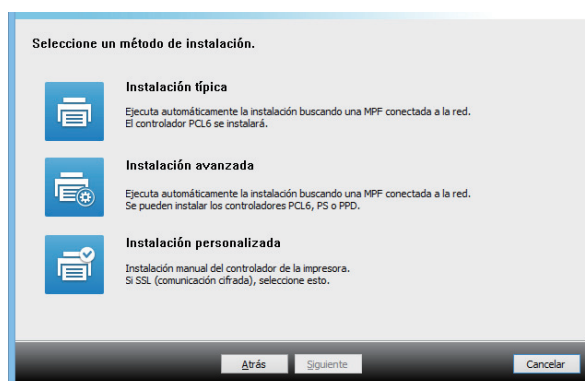
## Si el "Software CD-ROM" iba incluido con la máquina

- (1) Inserte el CD-ROM en su ordenador, navegue por el CD-ROM, y haga doble clic en el icono [Setup] (  ).
- (2) Aparecerá la ventana "CONTRATO DE LICENCIA". Asegúrese de que entiende el contenido del acuerdo de licencia y, entonces, haga clic en el botón [Sí].

- Puede ver el "CONTRATO DE LICENCIA" en un idioma distinto del seleccionado seleccionando el idioma deseado en el menú de idiomas. Para instalar el software en el idioma seleccionado, continúe la instalación con ese idioma seleccionado.

- (3) Lea el mensaje en la ventana "Bienvenido" y, entonces, haga clic en el botón [Siguiente].
- (4) Haga clic en el botón [Controlador de impresora].  
Durante la instalación del controlador de PC-Fax, haga clic en el botón [Software utilitario] y a continuación en el botón [Controlador de PC-Fax].

## Seleccione un método de instalación.



## Instalación típica

 [Página 5](#)

Instala rápidamente el controlador de impresora PCL6.

## Instalación avanzada\*

Seleccione el controlador de impresora que se va a instalar.

\* No se instalará para el controlador de PC-Fax.

## Instalación personalizada

 [Página 7](#)

Instalación detallada en la que se especifica la dirección IP o la función IPP o SSL/TLS.

### Temas relacionados

#### Controlador de impresora PCL6

La máquina admite los lenguajes de control de impresora PCL6 de Hewlett-Packard.

#### Controlador de impresora PS\*

El controlador de impresora PS admite el lenguaje de descripción de página PostScript 3, desarrollado por Adobe.

#### Controlador PPD\*

El controlador PPD permite a la máquina utilizar el controlador de impresora PS estándar de Windows.

\* En función del modelo, se requiere el kit de expansión PS3.

- Este manual contiene explicaciones sobre los controladores de PPD y de PC-Fax. No obstante, tenga en cuenta que los controladores de PPD y PC-Fax no están disponibles y no están incluidos en el software para su instalación en algunos países y regiones. En este caso, instale la versión en inglés si desea usar estos controladores.

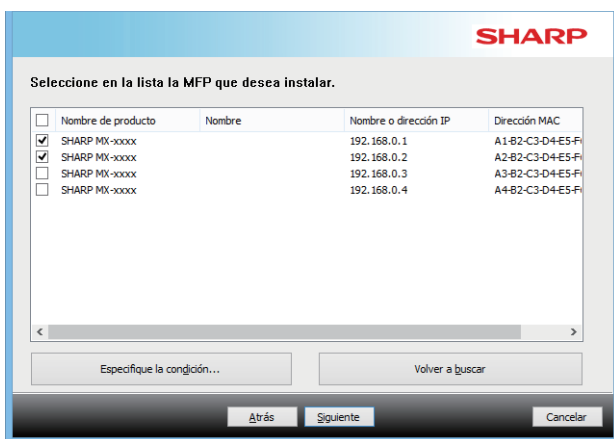
## Instalación típica / Instalación avanzada

### 1 Haga clic en el botón [Instalación típica] o en el botón [Instalación avanzada].

Consulte "Instalación de los controladores de impresora y de PC-Fax (procedimiento habitual) (página 4)" para saber cómo visualizar la pantalla "Seleccione un método de instalación."

### 2 Seleccione las opciones y haga clic en el botón [Siguiente].

Puede también hacer clic en el botón [Especifique la condición] y buscar la máquina escribiendo el nombre de la máquina (nombre de host) o la dirección IP, o seleccionando el periodo de tiempo de búsqueda.



### 3 Seleccione el controlador de impresora que se debe instalar y haga clic en el botón [Siguiente]. (Solo instalación avanzada)

Haga clic en la casilla de verificación del controlador de la impresora que desee instalar de modo que aparezca una marca de verificación (☑).



• Durante la instalación del controlador de Fax-PC no aparece esta pantalla.

### 4 Compruebe el contenido y entonces haga clic en el botón [Siguiente].

- Esta pantalla no aparece cuando sólo se ha encontrado 1 dispositivo en los resultados de búsqueda.
- Si no se encuentra la máquina, asegúrese de que la máquina está encendida y conectada a la red, y entonces haga clic en el botón [Volver a buscar].

#### Temas relacionados

Si se selecciona [Instalación típica] o [Instalación avanzada]\*, la instalación tendrá lugar como se indica abajo.

- Método de conexión de la máquina: Impresión directa LPR (Búsqueda automática)
- Controlador de impresora\*: Instalación típica: PCL6  
Instalación avanzada: Seleccione entre PCL6, PS o PPD
- Nombre del controlador de impresora: No se puede cambiar
- Fuentes de pantalla\*: instaladas

\* no se instalará para el controlador de PC-Fax.

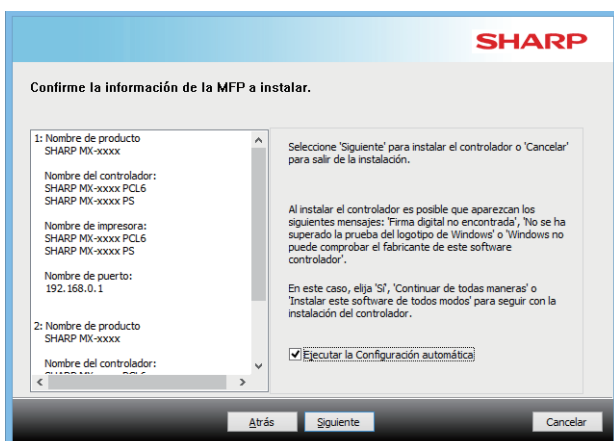
- Instalación personalizada (P. 7)

## 5 Siga las instrucciones en pantalla.

Lea el mensaje en la ventana que aparece y haga clic en el botón [Siguiente].

La instalación arranca.

Marque la casilla [Ejecutar la Configuración automática]  e inicie la instalación. En la configuración se pueden reflejar las opciones del equipo y el estado de los componentes periféricos.



- Si aparece una ventana con un aviso de seguridad, no olvide hacer clic en [Instalar].

## 6 Cuando aparezca la pantalla de instalación terminada, haga clic en el botón [Finalizar].

- Para ajustar el controlador instalado como impresora predeterminada, seleccione el nombre de la máquina en "Establecer como impresora predeterminada". Si no desea cambiar la impresora predeterminada, seleccione [No cambiar].
- Para imprimir una página de prueba, haga clic en [Imprimir página de prueba]. (Solo controlador de impresora)

### Con esto finaliza la instalación.

Después de la instalación, puede aparecer un mensaje indicando que debe reiniciar el ordenador. Si aparece este mensaje, haga clic en el botón [Sí] para reiniciar el ordenador.

### Temas relacionados

- Windows / Seleccione el software que se debe instalar (P. 3)
- Habilitar opciones y componentes periféricos (P. 14)

### Resolución de problemas

- No puede instalarse el software (P. 22)
- Cómo comprobar la dirección IP del equipo (P. 22)
- La máquina no se detecta. (P. 23)

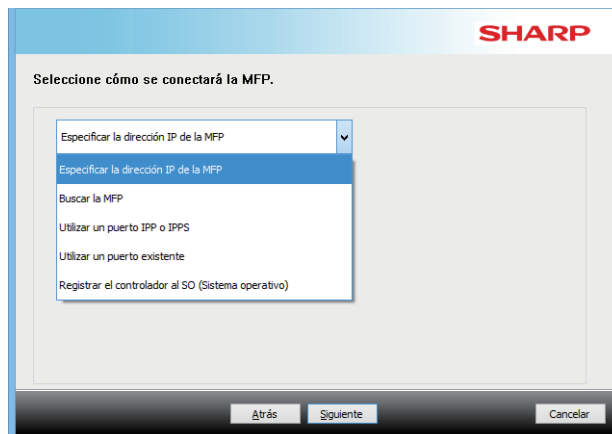
## Instalación personalizada

La instalación personalizada es ideal para realizar una configuración detallada.

### 1 Haga clic en el botón [Instalación personalizada].

Consulte "Instalación de los controladores de impresora y de PC-Fax (procedimiento habitual) (página 4)" para saber cómo visualizar la pantalla "Seleccione un método de instalación."

### 2 Seleccione cómo se conectará la MFP.



## Especificar la dirección IP de la MFP

▶ Página 8

Cuando no se puede encontrar la máquina porque no está encendida o por otro motivo, se puede llevar a cabo la instalación escribiendo el nombre (nombre de host) o dirección IP de la máquina.

## Buscar la MFP

▶ Página 10

Busque la máquina conectada a la red e instale el controlador. El procedimiento para buscar la máquina es el mismo que el descrito en "Instalación típica", pero también se pueden configurar ajustes avanzados.

## Utilizar un puerto IPP o IPPS

▶ Página 11

La función IPP permite convertir la impresora en un fax y realizar impresiones de alta calidad, incluso si se encuentra en una ubicación remota. La función SSL/TLS permite enviar datos cifrados.

## Utilizar un puerto existente

▶ Página 12

Instale el controlador utilizando un puerto existente en su ordenador. También se puede crear un nuevo puerto.

## Registrar el controlador al SO (Sistema operativo)

▶ Página 13

Incluso si la impresora no está conectada a internet, es posible instalar el controlador de impresora.

## Instalación especificando la dirección de la máquina

### 1 [Especificar la dirección IP de la MFP (Especificar dirección)] y haga clic en el botón [Siguiete].

Consulte "Instalación personalizada (página 7)" para saber cómo visualizar la pantalla de instalación personalizada.

### 2 Escriba el nombre (nombre de host) o dirección IP de la máquina y haga clic en el botón [Siguiete].

- Configure los ajustes del puerto si es necesario. (Normalmente no se necesitan cambios.)
- Si va a utilizar la función de impresión tandem, seleccione [Sí]. (Solo controlador de impresora)

### 3 Cuando aparezca la ventana de selección de modelo, seleccione el nombre de modelo de su máquina y haga clic en el botón [Siguiete].

Se puede filtrar la lista escribiendo parte del nombre del modelo, el tipo de color o la velocidad.

#### Temas relacionados

- Windows / Seleccione el software que se debe instalar (P. 3)

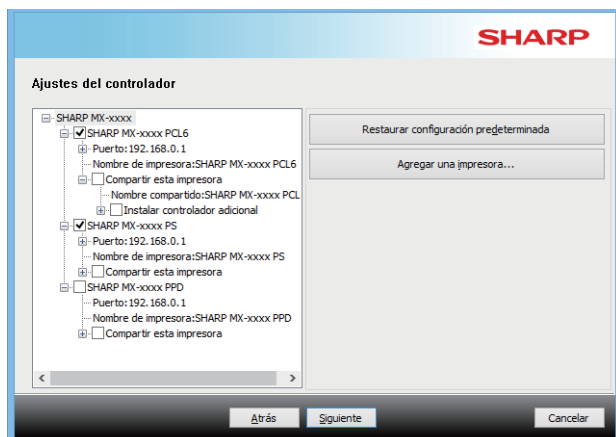
#### Resolución de problemas

- No puede instalarse el software (P. 22)
- Cómo comprobar la dirección IP del equipo (P. 22)



#### 4 Cuando aparezca la ventana de selección del controlador de la impresora, seleccione el controlador que desea instalar y haga clic en el botón [Siguiente].

Haga clic en la casilla de verificación del controlador de la impresora que desee instalar de modo que aparezca una marca de verificación ()



- Puede hacer clic en [Nombre de impresora] para cambiar el nombre de la impresora.
- Seleccionando el nombre del modelo de la lista y haciendo clic en [Agregar una impresora], podrá copiar los ajustes del controlador e instalar varios controladores para el mismo modelo, cada uno con un nombre distinto. (Solo controlador de impresora)
- Para compartir la impresora, seleccione  la casilla de verificación [Compartir esta impresora]. Si el ordenador cliente ejecuta una versión del sistema operativo distinta de la suya, seleccione  la casilla de verificación [Instalar controlador adicional]. (Solo controlador de impresora)

#### 5 Siga las instrucciones que aparecen en la pantalla y continúe con la instalación.

- Compruebe el contenido de la pantalla que aparece. Haga clic en el botón [Siguiente] para continuar con la instalación.
- Marque la casilla [Ejecutar la Configuración automática]  e inicie la instalación. En la configuración se pueden reflejar las opciones del equipo y el estado de los componentes periféricos. (Solo controlador de impresora)
- Si la fuente de pantalla está instalada, establezca la casilla de verificación [Instalar Fuente de pantalla] como . (Solo controlador de impresora)
- Si aparece una ventana con un aviso de seguridad, no olvide hacer clic en [Instalar].

#### 6 Haga clic en el botón [Finalizar].

- Para ajustar el controlador instalado como impresora predeterminada, seleccione el nombre de la máquina en "Establecer como impresora predeterminada". Si no desea cambiar la impresora predeterminada, seleccione [No cambiar].
- Para imprimir una página de prueba, haga clic en [Imprimir página de prueba]. (Solo controlador de impresora)

#### Con esto finaliza la instalación.

Después de la instalación, puede aparecer un mensaje indicando que debe reiniciar el ordenador. Si aparece este mensaje, haga clic en el botón [Sí] para reiniciar el ordenador.

#### Temas relacionados

- Windows / Seleccione el software que se debe instalar (P. 3)
- Habilitar opciones y componentes periféricos (P. 14)
- Cambiar el puerto (P. 15)

#### Resolución de problemas

- No puede instalarse el software (P. 22)

## Busque la máquina e instale el controlador

### 1 [Buscar la MFP (Especificar dirección)] y haga clic en el botón [Siguiente].

Consulte "[Instalación personalizada \(página 7\)](#)" para saber cómo visualizar la pantalla de instalación personalizada.

### 2 Seleccione el método de búsqueda.

Seleccione el nombre de esta máquina (nombre de host) o dirección IP y haga clic en el botón [Siguiente].

SHARP

Buscar la MFP

Seleccione el tipo de dirección del puerto para identificar esta MFP.

Prioridad del nombre de la MFP (nombre del host)

Configuración de Puerto

Raw

Número de puerto: 9100

Nombre de cola:

¿Desea utilizar la función 'Impresión tandem'?

No

Atrás Siguiente Cancelar

- Configure los ajustes del puerto si es necesario. (Normalmente no se necesitan cambios.)
- Si va a utilizar la función de impresión tandem, seleccione [Sí]. (Solo controlador de impresora)

### 3 Cuando aparezca la ventana de selección de modelo, seleccione el nombre de modelo de su máquina y haga clic en el botón [Siguiente].

Puede también hacer clic en el botón [Especifique la condición] y buscar la máquina escribiendo el nombre de la máquina (nombre de host) o la dirección IP, o seleccionando el periodo de tiempo de búsqueda.

SHARP

Selección de modelo

Seleccione en la lista la MFP que desea instalar.

Nombre de producto	Nombre	Nombre o dirección IP	Dirección MAC
<input checked="" type="checkbox"/>	SHARP MX-xxxx	192.168.0.1	A1-B2-C3-D4-E5-F
<input checked="" type="checkbox"/>	SHARP MX-xxxx	192.168.0.2	A2-B2-C3-D4-E5-F
<input type="checkbox"/>	SHARP MX-xxxx	192.168.0.3	A3-B2-C3-D4-E5-F
<input type="checkbox"/>	SHARP MX-xxxx	192.168.0.4	A4-B2-C3-D4-E5-F

Especifique la condición... Volver a buscar

Atrás Siguiente Cancelar

### 4 Siga las instrucciones que aparecen en la pantalla y continúe con la instalación.

Para conocer los procedimientos detallados, consulte "[Instalación especificando la dirección de la máquina \(página 8\)](#)" a partir del paso 4.

Con esto finaliza la instalación.

#### Temas relacionados

- Windows / Seleccione el software que se debe instalar (P. 3)
- Habilitar opciones y componentes periféricos (P. 14)

#### Resolución de problemas

- No puede instalarse el software (P. 22)
- Cómo comprobar la dirección IP del equipo (P. 22)

## Usar la función IPP o la función SSL/TLS para imprimir

Para usar la función SSL/TLS, configure los "ajustes SSL/TLS" del equipo. Si desea consultar las instrucciones, descargue el manual del sitio web del equipo.

### 1 [Utilizar un puerto IPP o IPPS (Especificar dirección)] y haga clic en el botón [Siguiente].

Consulte "[Instalación personalizada \(página 7\)](#)" para saber cómo visualizar la pantalla de instalación personalizada.

### 2 Si se utiliza un servidor proxy, especifíquelo y haga clic en el botón [Siguiente].

Para especificar un servidor proxy, seleccione [Imprimir mediante el servidor proxy siguiente] y entonces escriba el valor de [Dirección] y de [Número de puerto].



### 3 Seleccione el URL de la máquina y haga clic en el botón [Siguiente].

Escriba el URL en el formato siguiente:

#### Formato normal:

http://<nombre de dominio de la máquina o dirección IP\*1>:631\*2/ipp

#### Cuando se utiliza SSL/TLS:

https://<nombre de dominio de la máquina o dirección IP\*1>:<número puerto\*3>/ipp

\*1 A la hora de especificar una dirección IPv6, ponga la dirección IP entre corchetes [ ].

Ejemplo: Dirección IP 2001:1::a →

http://[2001:1::a]:631/ipp

\*2 Normalmente, debería introducirse "631" como número de puerto. Si se ha modificado el número de puerto IPP en la máquina, introduzca el nuevo número de puerto.

\*3 Normalmente, el número de puerto y los dos puntos ":" que preceden al número de puerto pueden omitirse. Si se ha modificado el número de puerto IPP para SSL/TLS en la máquina, introduzca el nuevo número de puerto.



- Si el ordenador y la máquina están conectados a la misma red de área local, puede hacer clic en el botón [Buscar] para buscar la máquina. Aparecerá el URL de la máquina. Seleccione el URL y haga clic en el botón [Siguiente].

### 4 Siga las instrucciones que aparecen en la pantalla y continúe con la instalación.

Para conocer los procedimientos detallados, consulte "[Instalación especificando la dirección de la máquina \(página 8\)](#)" a partir del paso 3.

**Con esto finaliza la instalación.**

#### Temas relacionados

- Windows / Seleccione el software que se debe instalar (P. 3)
- Habilitar opciones y componentes periféricos (P. 14)

#### Resolución de problemas

- No puede instalarse el software (P. 22)
- Cómo comprobar la dirección IP del equipo (P. 22)

## Instale el controlador utilizando un puerto existente

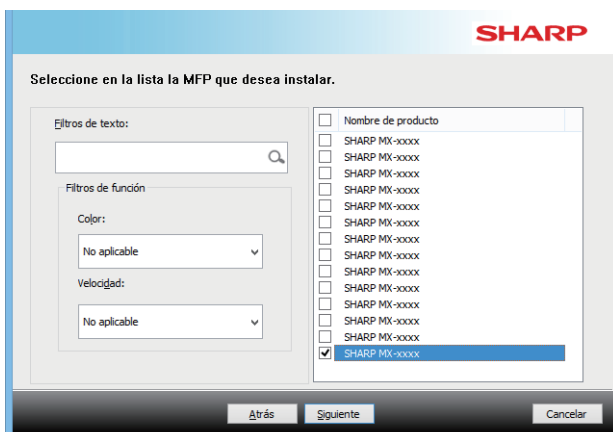
Instale el controlador utilizando un puerto existente en su ordenador. También se puede crear un nuevo puerto.

### 1 Seleccione [Utilizar un puerto existente] y haga clic en el botón [Siguiente].

Consulte "[Instalación personalizada \(página 7\)](#)" para saber cómo visualizar la pantalla de instalación personalizada.

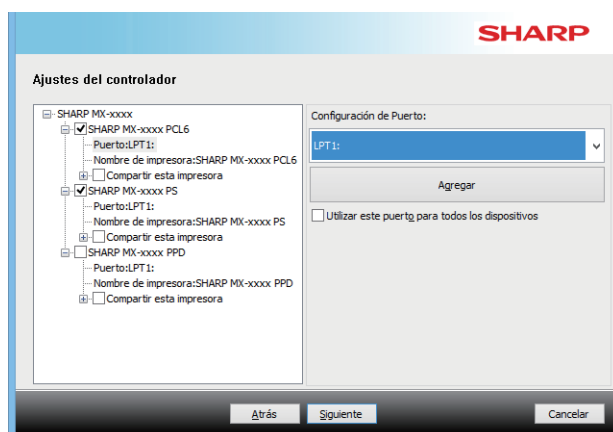
### 2 Cuando aparezca la ventana de selección de modelo, seleccione el nombre de modelo de su máquina y haga clic en el botón [Siguiente].

Se puede filtrar la lista escribiendo parte del nombre del modelo, el tipo de color o la velocidad.



### 3 Seleccione el puerto.

- Puede hacer clic en un [Puerto] que desee cambiar en la lista y seleccionar el puerto deseado.
- Para crear un nuevo puerto, haga clic en [Agregar]. Para conocer los procedimientos detallados, consulte "[Cambiar el puerto \(página 15\)](#)" a partir del paso 4.



### 4 Siga las instrucciones que aparecen en la pantalla y continúe con la instalación.

Para conocer los procedimientos detallados, consulte "[Instalación especificando la dirección de la máquina \(página 8\)](#)" a partir del paso 5.

**Con esto finaliza la instalación.**

#### Temas relacionados

- Windows / Seleccione el software que se debe instalar (P. 3)
- Habilitar opciones y componentes periféricos (P. 14)
- Cambiar el puerto (P. 15)

#### Resolución de problemas

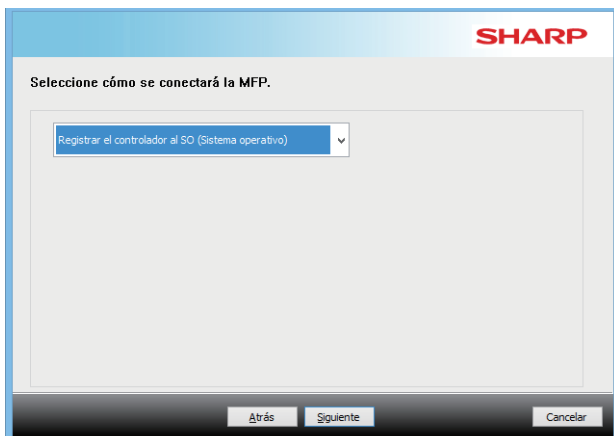
- No puede instalarse el software (P. 22)

## Instalar solo el controlador

No es posible instalar solo el controlador en un controlador de PC-Fax. El menú solo mostrará el controlador de impresora.

### 1 Seleccione [Registrar el controlador al SO (Sistema operativo)] y haga clic en el botón [Siguiente].

Consulte "[Instalación personalizada \(página 7\)](#)" para saber cómo visualizar la pantalla de instalación personalizada.



### 2 Confirme el contenido de la pantalla y haga clic en el botón [Siguiente].

La instalación arranca. Cuando aparezca la pantalla de instalación completa, haga clic en [Finalizar].

- Si aparece una ventana con un aviso de seguridad, no olvide hacer clic en [Instalar].

---

#### Temas relacionados

- Windows / Seleccione el software que se debe instalar (P. 3)

## Habilitar opciones y componentes periféricos

### 1 Haga clic en el botón [Inicio], seleccione [Ajustes] → [Dispositivo] → [Dispositivos e impresoras].

En Windows 11, haga clic en el botón [Inicio], seleccione [Configuración] → [Bluetooth y dispositivos] → [Impresoras y escáneres].

En Windows 8.1/Windows Server 2012, haga clic con el botón derecho del ratón en el botón [Inicio], seleccione [Panel de control] → [Ver dispositivos e impresoras] (o [Dispositivos e impresoras]).

### 2 Abra la ventana de propiedades de la impresora.

- (1) Haga clic derecho en el icono del controlador de la impresora de la máquina.
- (2) Seleccione [Propiedades de impresora].

### 3 Haga clic en la ficha [Configuración].

### 4 Haga clic en el botón [Configuración automática].

La configuración se ajusta automáticamente según el estado de la máquina detectada.

### 5 Haga clic en el botón [Aceptar] en la ventana de propiedades de la impresora.

Si usa el controlador PPD, siga los pasos indicados a continuación cuando aparece la "pantalla de propiedades de impresora" en el paso 2:

- (1) Haga clic en la ficha [Configuración de dispositivo].
- (2) Configure cada elemento según la configuración de la máquina.

Los elementos y procedimientos para configurar cada elemento varían dependiendo de la versión del sistema operativo.

#### Temas relacionados

- Windows / Seleccione el software que se debe instalar (P. 3)
- Cambiar el puerto (P. 15)

#### Resolución de problemas

- No puede instalarse el software (P. 22)
- Deseo comprobar el estado de los componentes periféricos (P. 22)
- Problema con Windows (P. 23)
- Las opciones y los componentes periféricos de este equipo no se han instalado automáticamente (P. 23)

## Cambiar el puerto

### 1 Haga clic en el botón [Inicio], seleccione [Ajustes] → [Dispositivo] → [Dispositivos e impresoras].

En Windows 11, haga clic en el botón [Inicio], seleccione [Configuración] → [Bluetooth y dispositivos] → [Impresoras y escáneres].

En Windows 8.1/Windows Server 2012, haga clic con el botón derecho del ratón en el botón [Inicio], seleccione [Panel de control] → [Ver dispositivos e impresoras] (o [Dispositivos e impresoras]).

### 2 Abra la ventana de propiedades de la impresora.

- (1) Haga clic derecho en el icono del controlador de la impresora de la máquina.
- (2) Seleccione [Propiedades de impresora].

### 3 Adición o cambio de un puerto.

- (1) Haga clic en la ficha [Puertos].
- (2) Haga clic en el botón [Agregar puerto].

- Para cambiar a un puerto ya existente, selecciónelo en la lista y haga clic en el botón [Aplicar].

### 4 Seleccione el tipo de puerto y haga clic en el botón [Puerto nuevo].

#### • Standard TCP/IP Port

Este es el puerto de impresora estándar proporcionado por el sistema operativo.

- (1) Haga clic en el botón [Siguiente].
- (2) Introduzca la dirección IP de la máquina en [Nombre o dirección IP de impresora] y pulse el botón [Siguiente].
- (3) Haga clic en el botón [Finalizar].

#### • SC2 TCP/IP Port

Utilice este puerto si va a utilizar la impresión tandem o una red IPv4.

- (1) Escriba la dirección IP de la máquina.
- (2) Asegúrese de que [LPR] está seleccionado.
- (3) Asegúrese de que [lp] esté introducido.
- (4) Haga clic en el botón [Aceptar].

#### • SC-Print2005 Port

Si el controlador de impresora se ha instalado utilizando una "Instalación personalizada" con "Utilizar un puerto IPP o IPPS" seleccionado, se agrega el "SC-Print2005 Port".

Siga las instrucciones en pantalla.

- El "SC2 TCP/IP Port" se añade cuando el controlador de impresora se instala utilizando un "Instalación personalizada" con "Especificar la dirección IP de la MFP" o "Buscar la MFP" seleccionada.
- El "SC2 TCP/IP Port" no se puede utilizar si la máquina está conectada a una red IPv6.

### 5 Haga clic en el botón [Cerrar] en la pantalla del paso 4.

### 6 Haga clic en el botón [Aplicar] en la pantalla del paso 3.

- Cuando utilice un puerto creado con "Standard TCP/IP Port", en la pantalla que aparece después de hacer clic el botón [Configurar puerto] en la pantalla del paso 3, asegúrese de que la casilla [Estado SNMP habilitado] no esté seleccionada (). Si se ha seleccionado la casilla [Estado SNMP habilitado] () , es posible que no se pueda imprimir correctamente.

#### Temas relacionados

- Windows / Seleccione el software que se debe instalar (P. 3)
- Instale el controlador utilizando un puerto existente (P. 12)

#### Resolución de problemas

- No puede instalarse el software (P. 22)
- Cómo comprobar la dirección IP del equipo (P. 22)
- Problema con Windows (P. 23)

## Instalación de Printer Status Monitor

Con este software es posible comprobar desde la pantalla del ordenador el estado de la impresora, la presencia de un finalizador, el tamaño del papel y el papel que queda en la bandeja.

El seguimiento de estado puede emplearse cuando la función IPP está en uso.

### 1 Descargue el programa Printer Status Monitor de nuestro sitio web y ejecute la instalación.

Para obtener más información, consulte a su distribuidor o al representante de servicio autorizado más cercano.

### 2 Siga las instrucciones en pantalla.

### 3 Cuando aparezca la pantalla de instalación terminada, haga clic en el botón [Finalizar].

Para hacer que Printer Status Monitor se inicie automáticamente cuando se inicia su ordenador, seleccione la casilla de verificación [Ejecutar Printer Status Monitor al Iniciar]  y haga clic en el botón [Finalizar].

#### Con esto finaliza la instalación.

Después de la instalación, puede aparecer un mensaje indicando que debe reiniciar el ordenador. Si aparece este mensaje, haga clic en el botón [Sí] para reiniciar el ordenador.

- Para más información sobre los procedimientos para utilizar Printer Status Monitor, consulte el archivo de Ayuda. Haga clic en el botón Windows [Inicio], seleccione [Todas las aplicaciones] (o [Todos los programas]), seleccione [SHARP Printer Status Monitor] y después seleccione [Ayuda]. (En Windows 8.1, seleccione [Ayuda] en el menú "SHARP Printer Status Monitor" de la ventana de aplicaciones.)

#### Temas relacionados

- Windows / Seleccione el software que se debe instalar (P. 3)

#### Resolución de problemas

- No puede instalarse el software (P. 22)
- Problema con Windows (P. 23)



## Instalación del controlador del escáner

### 1 Haga doble clic en el icono [Setup] (📁).

**Si ha obtenido el software de nuestro sitio web o su distribuidor**

Extraiga el programa de instalación que haya obtenido y haga doble clic en el icono [Setup] de la carpeta. Continúe con los siguientes pasos.

**Si el "Software CD-ROM" iba incluido con la máquina**

Inserte el "Software CD-ROM" en su ordenador, navegue por el CD-ROM, haga doble clic en el icono [Setup] y haga clic en [Software utilitario] - [Controlador del escáner (TWAIN)].

- Puede ver el "CONTRATO DE LICENCIA" en un idioma distinto del seleccionado seleccionando el idioma deseado en el menú de idiomas. Para instalar el software en el idioma seleccionado, continúe la instalación con ese idioma seleccionado.

### 2 Siga las instrucciones en pantalla.

Lea el mensaje en la ventana que aparece y haga clic en el botón [Siguiente].

### 3 Cuando aparezca la ventana de instalación terminada, haga clic en el botón [Aceptar].

Después de la instalación, puede aparecer un mensaje indicando que debe reiniciar el ordenador. Si aparece este mensaje, haga clic en el botón [Sí] para reiniciar el ordenador.

### 4 Haga clic en el botón Windows [Inicio], seleccione [Todas las aplicaciones] (o [Todos los programas]), seleccione [SHARP MFP TWAIN K\*] y después seleccione [Seleccionar dispositivo].

En Windows 8.1, seleccione [Seleccionar dispositivo] en el menú "SHARP MFP TWAIN K\*" de la ventana de aplicaciones.

\* Los caracteres y el número pueden variar según el modelo.

### 5 Haga clic en el botón [Buscar].

Si conoce la dirección IP, puede hacer clic en la tecla [Introducir] y escribir dicha dirección IP sin buscar

### 6 Seleccione la dirección IP de la máquina en el menú "Dirección" y haga clic en el botón [Aceptar].

- Asegúrese de consultar al administrador de sistema (administrador de red) sobre la dirección IP de la máquina.
- El nombre (nombre de host) o dirección IP de la máquina puede introducirse directamente en el campo "Dirección".
- Si el número de puerto utilizado por la función de escáner de la máquina se ha modificado, introduzca dos puntos ":" detrás de la dirección IP y, a continuación, introduzca el número de puerto. (Generalmente no es necesario introducir el número de puerto.)

### 7 Haga clic en el botón [Aceptar].

**Así termina la configuración del controlador del escáner.**

#### Temas relacionados

- Windows / Seleccione el software que se debe instalar (P. 3)

#### Resolución de problemas

- No puede instalarse el software (P. 22)
- Cómo comprobar la dirección IP del equipo (P. 22)
- Problema con Windows (P. 23)

## macOS / Instalación del controlador de impresora

En esta sección se explica cómo instalar y configurar el controlador de impresora si usa este equipo en un entorno de macOS. Para instalar el controlador de la impresora con el archivo descargado de la web, comience a partir del paso 3.

### 1 Haga doble clic en la carpeta [macOS].

- (1) Inserte el "Software CD-ROM" en la unidad de CD-ROM del ordenador.
- (2) Haga doble clic en el icono [CD-ROM] en el escritorio.
- (3) Haga doble clic en la carpeta [macOS].

### 2 Haga doble clic en la carpeta correspondiente a las versiones del sistema operativo.

### 3 Haga doble clic en el archivo DMG.

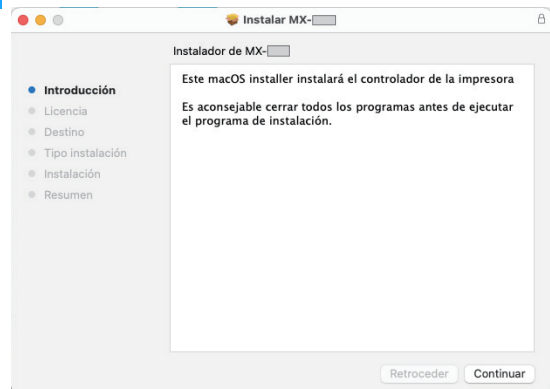
Antes de instalar el software, asegúrese de leer "ReadMe First". "ReadMe First" está en la carpeta [Spanish] dentro de la carpeta [Readme].

\* Los caracteres y el número pueden variar según el modelo.

### 4 Haga doble clic en el icono [MX-C55\*].

\* Según el modelo, el carácter o el número pueden variar.

### 5 Haga clic en el botón [Continuar].



### 6 Asegúrese de que entiende el contenido del acuerdo de licencia y, entonces, haga clic en el botón [Continuar].

- Si el contrato de licencia aparece en un idioma diferente, puede cambiarlo en el menú de idioma.

### 7 Haga clic en el botón [Aceptar].

### 8 Haga clic en el botón [Instalar].

La instalación arranca.

- Durante la instalación de un controlador de impresora, puede que aparezca un mensaje de aviso según la fecha de emisión del certificado. No supone ningún problema y puede proceder con la instalación.
- Si aparece la ventana "Autenticar", escriba la contraseña y haga clic en el botón [Instalar software] (o [OK]).

### 9 Cuando aparezca la pantalla de instalación completada, haga clic en el botón [Cerrar].

Así termina la instalación del software. A continuación, configure los ajustes del controlador de la impresora.

### 10 Haga clic en [Preferencias del Sistema] en el menú Apple y seleccione [Impresión y Escaneado].

### 11 Haga clic en el botón [+] y seleccione [Añadir impresora o escáner].

#### Temas relacionados

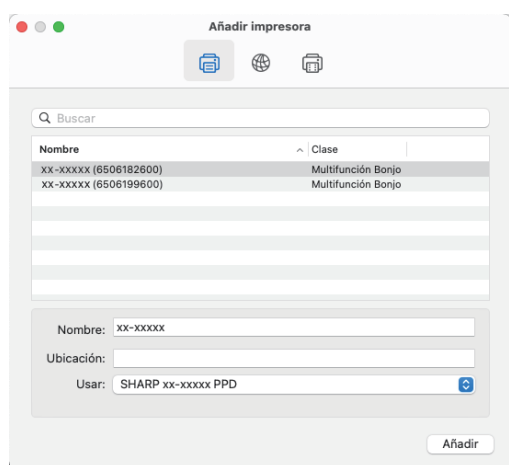
##### Requisitos del sistema (Sistema operativo):

- macOS 10.10 -10.15, macOS 11, macOS 12
- En función del modelo en uso, se necesitará el kit de expansión PS3.
- El controlador de escáner y el controlador de PC-Fax no se pueden utilizar en el macOS.
- Impresión utilizando la función IPP (P. 20)

#### Resolución de problemas

- No puede instalarse el software (P. 22)
- Cómo instalar el equipo (P. 22)
- Problemas con macOS (P. 24)

## 12 Haga clic en el icono [Por omisión].



## 13 Haga clic en el nombre del modelo de la máquina.

Habitualmente el nombre de modelo aparece de la siguiente forma:  
<Nombre de modelo> (<Número de serie>)

## 14 Asegúrese de que está seleccionado el archivo PPD de su modelo.

El archivo PPD de la máquina se selecciona automáticamente.

- Cuando agregue una máquina con AirPrint habilitado para macOS 12, seleccione el controlador PPD para el nombre de su modelo en "Seleccionar Software...".

## 15 Haga clic en el botón [Añadir].

- El archivo PPD se instala en las carpetas siguientes del disco de inicio.  
[Library] - [Printers] - [PPDs] - [Contents] - [Resources]  
La carpeta correspondiente puede variar según el sistema operativo. Para más información, consulte el Manual del usuario.

## 16 Haga clic en el icono de la impresora, haga clic en el botón [Opciones y recambios] y después haga clic en la ficha [Opción] (o [Driver]).

## 17 Compruebe la configuración de producto de este equipo.

Si la condición del equipo se detecta automáticamente, compruebe que los ajustes son correctos.

Si los ajustes no son correctos o es necesario realizar una configuración manual, siga estos pasos:

- (1) **Seleccione los componentes periféricos conectados al equipo**
- (2) **Haga clic en el botón [OK]**

Así termina la configuración del controlador de la impresora.

- Puede comprobar las opciones que están instaladas en la máquina imprimiendo el "Lista del estado de la máquina". Para imprimir la [Lista del estado de la máquina]: [Ajustes] → [Estado] → [Lista por usuario] → [Imprimir]

### Temas relacionados

- Impresión utilizando la función IPP (P. 20)

### Resolución de problemas

- No puede instalarse el software (P. 22)
- Cómo instalar el equipo (P. 22)
- Problemas con macOS (P. 24)

## Impresión utilizando la función IPP

Permite usar el equipo con un fax e imprimir datos en una impresora situada en una ubicación remota.

**1 Visualice la pantalla [Explorar impresoras].**  
Consulte los pasos 1 al 10 de la sección "[macOS / Instalación del controlador de impresora \(página 18\)](#)" para obtener instrucciones sobre cómo visualizar esta pantalla.

**6 Asegúrese de que está seleccionado el archivo PPD de su modelo.**  
El archivo PPD de la máquina se selecciona automáticamente.

**2 Haga clic en el icono [IP].**

**7 Haga clic en el botón [Añadir].**



**8 Continúe con la instalación.**

**3 Seleccione [IPP] en "Protocolo".**

**4 Introduzca la dirección de la máquina (dirección IP o nombre de dominio) y el nombre de la cola.**

**5 Introduzca "ipp" en "Cola".**

### Temas relacionados

- Impresión utilizando la función IPP (P. 20)

### Resolución de problemas

- No puede instalarse el software (P. 22)
- Cómo instalar el equipo (P. 22)
- Problemas con macOS (P. 24)

## Resolución de problemas

Esta sección se centra en las dudas y preguntas que surgen durante la instalación del controlador o del software y las medidas que se pueden adoptar.

### Problemas con la instalación (Windows/macOS) ..... 22

- No puede instalarse el software ..... 22

### Cómo instalar el equipo ..... 22

- Cómo comprobar la dirección IP del equipo ..... 22
- Deseo comprobar el estado de los componentes periféricos ..... 22

### Problema con Windows ..... 23

- La máquina no se detecta. .... 23
- Las opciones y los componentes periféricos de este equipo no se han instalado automáticamente ..... 23
- Eliminación del software ..... 24

### Problemas con macOS ..... 24

- La máquina no se detecta. .... 24
- Eliminación del software ..... 24

## Problemas con la instalación (Windows/macOS)

### ! No puede instalarse el software

**Comprobación** ¿Hay suficiente espacio libre en su unidad local?

**Solución** Elimine cualquier archivo y aplicación que no necesite para aumentar el espacio libre en su unidad local.

**Comprobación** ¿Usa un sistema operativo que no es compatible?

**Solución** Asegúrese de que el software se puede ejecutar en su sistema operativo.

⇒ [Windows / Seleccione el software que se debe instalar \(página 3\)](#)

⇒ [macOS / Instalación del controlador de impresora \(página 18\)](#)

## Cómo instalar el equipo

### ! Cómo comprobar la dirección IP del equipo

**Comprobación** Puede comprobar la dirección IP en la máquina.

**Solución** Toque la tecla [Ajustes] en la pantalla de inicio y seleccione [Estado] → [Estado de la red].

### ! Deseo comprobar el estado de los componentes periféricos

**Comprobación** Para comprobar el estado de los periféricos, siga estos pasos:

**Solución** Se imprimirá la "Lista del estado de la máquina". Para imprimir la "Lista del estado de la máquina", pulse [Ajustes] → pestaña [Estado] → [Lista por usuario] → [Lista del estado de la máquina].

## Problema con Windows

### ! La máquina no se detecta.

**Comprobación** ¿Está su ordenador conectado a la misma red que el equipo?

**Solución** Para que el ordenador detecte el equipo es necesario que ambos estén conectados a la misma LAN. Si están conectados a una subred distinta, haga clic en el botón [Especifique la condición] e introduzca el nombre del equipo (nombre de host) o la dirección IP y vuelva a realizar la búsqueda.

**Comprobación** ¿Está su ordenador debidamente conectado a la máquina?

**Solución** Asegúrese de que el cable está firmemente insertado en el conector LAN de su ordenador y de la máquina. Compruebe también las conexiones en el hub.

**Comprobación** ¿Está la máquina encendida?

**Solución** Si la máquina está apagada, no se detectará. Active el interruptor de alimentación principal y ejecute de nuevo la búsqueda después de encender la máquina.

### ! Las opciones y los componentes periféricos de este equipo no se han instalado automáticamente

**Comprobación** Si no es posible instalar automáticamente las opciones y los periféricos, hágalo de manera manual.

⇒ [Habilitar opciones y componentes periféricos \(página 14\)](#)

**Solución** Compruebe el estado de los periféricos conectados al equipo siguiendo estos pasos e instale las opciones.

- 1) Imprima la "Lista del estado de la máquina" y compruebe los ajustes de los componentes periféricos y las bandejas.  
Para imprimir la "Lista del estado de la máquina", pulse la tecla [Ajustes] y a continuación pulse la pestaña [Estado] → [Lista por usuario] → [Lista del estado de la máquina].
- 2) Para [Configurar bandejas], [Ajustes tipo de papel] y [Configurar impresión tándem], haga clic en el botón correspondiente y compruebe la información de los ajustes.

#### **Configurar bandejas:**

En la configuración de sistema del equipo, se aplican los ajustes de [Configuraciones Comunes] → [Ajustes del papel] → [Aj. de band. de papel]. Especifique el tamaño y el tipo de papel fijado para cada bandeja.

#### **Ajustes tipo de papel:**

En la configuración de sistema del equipo, se aplican los ajustes de [Configuraciones Comunes] → [Ajustes del papel] → [Registro de Tipo de Papel]. Si se ha modificado el nombre de un usuario, introduzca el nuevo nombre.

#### **Configurar impresión tándem:**

En la configuración de sistema del equipo (para el Administrador), introduzca el ajuste (dirección IP cliente) para [Configuraciones Comunes] → [Configuración de Operaciones] → [Configuración de Condiciones] → [Conf. de la Conexión Tándem]. La [Conf. de la Conexión Tándem] se puede establecer seleccionando [Especificar la dirección IP de la MFP] o [Buscar la MFP] en la pantalla [Instalación personalizada] (solamente cuando se realiza la instalación).

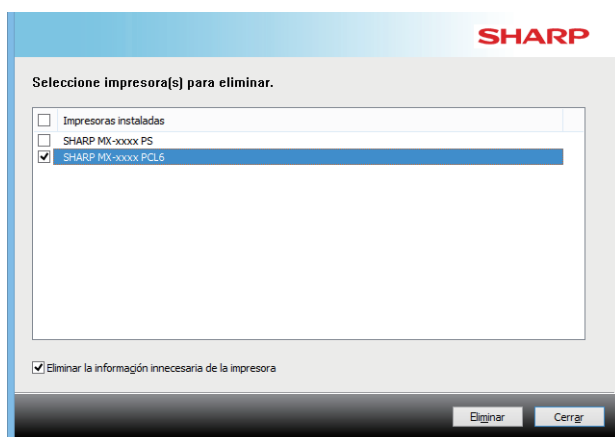
## ! Eliminación del software

### Comprobación

Para quitar el software instalado mediante el programa de instalación, siga los pasos que se indican a continuación.

### Solución

- 1) Haga clic en el botón [Inicio], seleccione [Configuración] → [Sistema] → [Aplicaciones y características].  
(En Windows 11, haga clic en el botón [Inicio], seleccione [Configuración] → [Bluetooth y dispositivos] → [Impresoras y escáneres]. En Windows 8.1/Windows Server 2012, haga clic con el botón derecho del ratón en el botón [Inicio] y seleccione [Panel de control] → [Desinstalar un programa].)
- 2) Seleccione [SHARP Driver Uninstall Tool] y haga clic en [Desinstalar].
- 3) Seleccione el controlador de impresora o el controlador de PC-Fax que desee eliminar de la lista y haga clic en el botón [Eliminar].



- 4) Haga clic en el botón [Cerrar].
- 5) Seleccione el otro software que desee eliminar de la lista y elimínelo.
- 6) Reinicie su ordenador.

## Problemas con macOS

### ! La máquina no se detecta.

#### Comprobación

¿Está la máquina encendida?

#### Solución

Si la máquina está apagada, no se detectará. Active el interruptor de alimentación principal y ejecute de nuevo la búsqueda después de encender la máquina.

#### Comprobación

¿Está su ordenador debidamente conectado a la máquina?

#### Solución

Asegúrese de que el cable está firmemente insertado en el conector LAN de su ordenador y de la máquina. Compruebe también las conexiones en el hub.

### ! Eliminación del software

#### Solución

En la lista de impresoras, elimine la impresora que usa el archivo PPD de la máquina. Para mostrar la lista de impresoras, consulte el paso 10 de "[macOS / Instalación del controlador de impresora \(página 18\)](#)".



---

**Nota**

---

# **SHARP**

SHARP CORPORATION