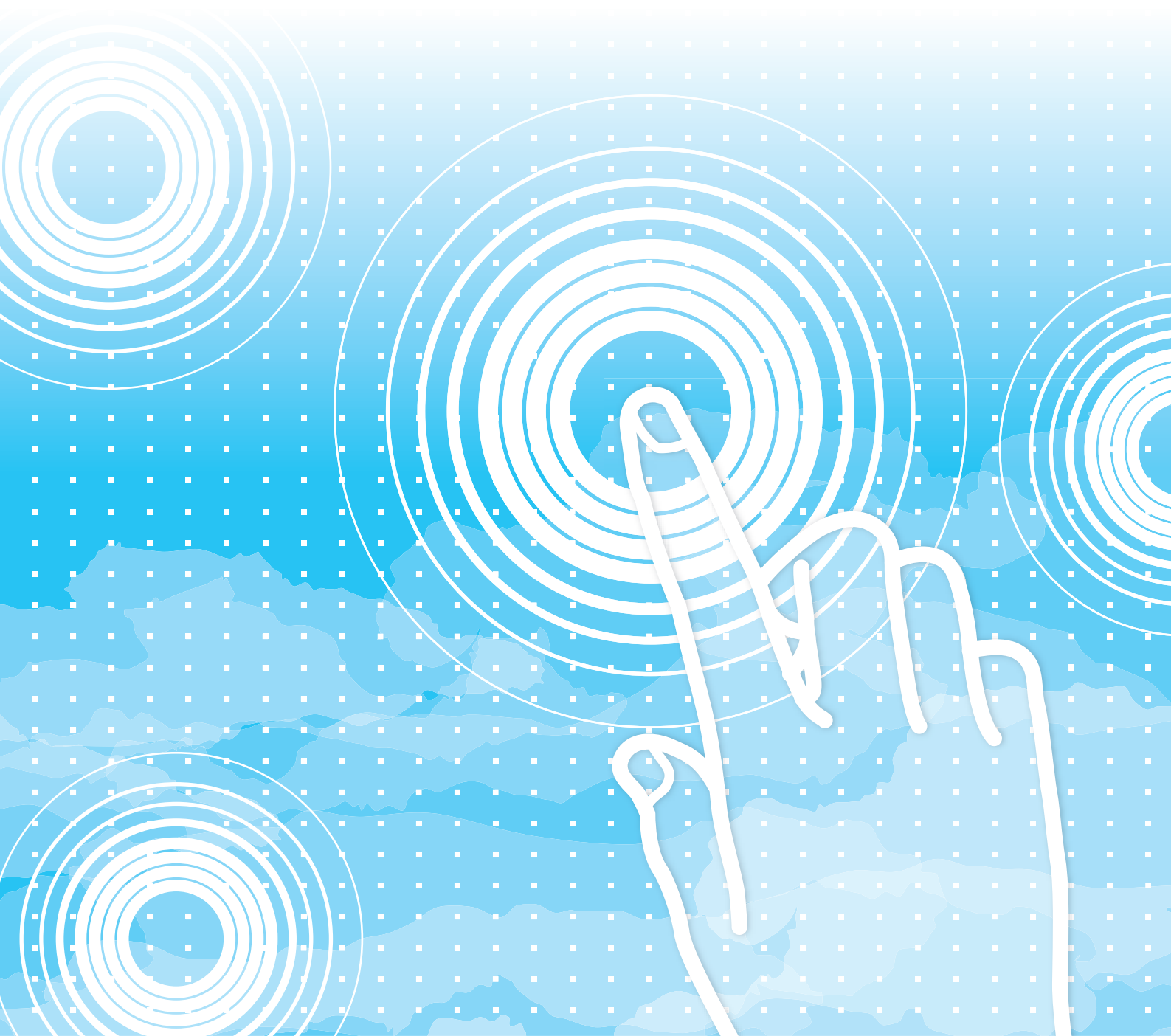


**SHARP**

# Guía AirPrint



# ÍNDICE

<b>ACERCA DE ESTA GUÍA</b> .....	<b>2</b>
<b>AirPrint</b> .....	<b>3</b>
• Antes de utilizar AirPrint. ....	3
• Utilización de AirPrint para imprimir. ....	3
• Utilizar AirPrint para enviar un fax. ....	4
• Utilizar AirPrint para enviar un documento escaneado. ....	4
<b>Configuración de AirPrint</b> .....	<b>5</b>

## ACERCA DE ESTA GUÍA

Esta guía explica cómo utilizar AirPrint.

### Observaciones

- Siempre que aparezca el nombre de modelo "xx-xxxxx" en el manual, deberá sustituir el nombre de su modelo por "xx-xxxxx".
- Esta guía no incluye explicaciones detalladas de las funciones de la máquina. Si desea información detallada sobre los nombres y las funciones que aparecen en esta guía, consulte el Manual de usuario.
- El contenido de este manual son descripciones generales de productos que incluyen otros modelos. Por eso, este manual incluye descripciones de funciones que no están disponibles en su modelo.
- Este manual se ha preparado con suma atención. Si tiene cualquier duda o consulta acerca del manual, póngase en contacto con su distribuidor o con el servicio técnico autorizado más cercano.
- Este producto ha sido sometido a estrictos procedimientos de control de calidad e inspección. En el improbable caso de que detecte alguna anomalía u otro problema, póngase en contacto con su distribuidor o con el servicio técnico autorizado más cercano.
- Exceptuando los casos previstos por la ley, SHARP no se hace responsable de las averías ocurridas durante la utilización del producto o de sus opciones, ni de las provocadas por un uso incorrecto del producto y sus opciones ni de otras averías, así como tampoco se responsabiliza de ningún daño que pudiese producirse por la utilización del producto.

### Advertencia

- Se prohíbe la reproducción, adaptación o traducción del contenido de este manual sin autorización previa por escrito, excepto según lo dispuesto en las leyes de propiedad intelectual.
- Toda la información contenida en este manual está sujeta a cambios sin previo aviso.

### Ilustraciones, panel de control, panel táctil y páginas web de esta guía

Los dispositivos periféricos suelen ser opcionales; sin embargo, algunos modelos incluyen determinados dispositivos periféricos como equipamiento estándar.

Para algunas funciones y procedimientos, las explicaciones presuponen que están instalados otros dispositivos distintos a los anteriores. En función del contenido y en función del modelo y de los dispositivos periféricos que haya instalados, es posible que no pueda usarse. Si desea más información, consulte el Manual del usuario.

Este manual contiene referencias a las funciones de fax y fax por Internet. No obstante, observe que las funciones de fax y fax por Internet no están disponibles en algunos países, regiones y modelos.

- Las pantallas, los mensajes y los nombres de las teclas que aparecen en el manual pueden variar con respecto a los de la máquina real debido a modificaciones y mejoras del producto.
- El panel táctil, las ilustraciones y las pantallas de configuración de este manual sirven solo como referencia y pueden variar según el modelo, las opciones instaladas, los ajustes con un valor distinto al predeterminado y el país o región.
- Los detalles de los ajustes del sistema y los métodos de ajuste pueden diferir según el modelo.
- En este manual se da por sentado que se está utilizando una máquina a todo color. Algunas de las explicaciones pueden no aplicarse a una máquina en blanco y negro.

# AirPrint

Los datos pueden seleccionarse de aplicaciones compatibles con AirPrint e imprimirse después con la máquina, enviarse como fax o escanearse.



- Tenga en cuenta que los detalles de compatibilidad variarán entre macOS (Mac) e iOS (iPhone/iPad).
- macOS (Mac)  
La impresión/fax/envío desde macOS está disponible utilizando la compatibilidad AirPrint en la máquina.
- iOS (iPhone/iPad)  
La impresión solo desde iOS está disponible utilizando la compatibilidad AirPrint en la máquina.
- Según el modelo, es posible que se requiera un kit de expansión PS para poder usar AirPrint.



## Para activar AirPrint

En "Ajustes (administrador)", seleccione [Configuraciones del sistema] → [Ajustes de red] → [Ajustes de los servicios de impresión externos] → [Configuración de AirPrint].

▶ [Configuración de AirPrint \(página 5\)](#)

## Antes de utilizar AirPrint

Para utilizar AirPrint en su sistema macOS, primero debe registrar la información de la máquina en su dispositivo. No se necesitan ajustes avanzados para utilizar AirPrint en iOS.

Active AirPrint en los ajustes de la máquina y active también AirPrint en su dispositivo.

- (1) Haga clic en [Impresión y Escaneado] ([Impresión y Escaneado]) en las preferencias del sistema.
- (2) Haga clic en el botón [+].
- (3) Seleccione el nombre de la máquina de la lista, seleccione [AirPrint] ([AirPrint seguro]) en los controladores y haga clic en [Añadir].

La instalación se inicia y la máquina se puede utilizar con AirPrint.

## Utilización de AirPrint para imprimir

El procedimiento de impresión depende de la aplicación. A continuación se explica, a modo de ejemplo, el procedimiento para imprimir una página web visualizada con la versión de Safari para iOS.

- (1) Abra la página que desee imprimir en Safari.

Utilice los comandos de Safari para abrir la página que desee imprimir.

- (2) Pulse .

- (3) Pulse [Imprimir].

Aparecerá el menú. Pulse [Imprimir].

- (4) Seleccione la impresora.

Aparecerán las impresoras compatibles con AirPrint de la misma red que el dispositivo. Seleccione la máquina.

- (5) Seleccione la configuración de impresión y pulse [Imprimir].

Defina el número de copias y otros ajustes según se requiera y pulse [Imprimir].



- Cuando envíe el trabajo de impresión con un código PIN desde su dispositivo, el trabajo de impresión se guarda en la carpeta principal del archivo de documentos.
- La pantalla que aparece varía dependiendo de la versión de su sistema operativo.
- Las funciones que pueden utilizarse al imprimir con AirPrint varían dependiendo del sistema operativo y de la aplicación.
- Para imprimir con AirPrint cuando se utiliza la función de autenticación de usuario de la máquina, active [Habilitar la autenticación IPP excepto para el controlador de la impresora] en "Ajustes (Administrador)" → [Configuraciones del sistema] → [Ajustes de autenticación] → [Ajustes Por Defecto].
- Si desea imprimir en color, deberá cambiar los permisos de "Otro Usuario" para permitir la impresión en color.

## Utilizar AirPrint para enviar un fax



La función de fax puede no estar disponible según el país, región o modelo.

Con la máquina puede enviar por fax un archivo creado en una aplicación compatible con AirPrint.

El procedimiento de envío depende de la aplicación.

Consulte el manual de la aplicación para enviar un archivo por fax. Como ejemplo, se explica el procedimiento para la transmisión en el sistema macOS.

- (1) Abra el archivo que desea enviar.**
- (2) Seleccione [Imprimir] en [Archivo] en la aplicación.**
- (3) Seleccione la máquina - fax en la [Impresora].**
- (4) Introduzca el número de fax en la dirección. Cuando haya terminado de seleccionar los ajustes, haga clic en [En. fax].**

Se inicia la transmisión del fax.



- Cuando se usa para enviar un fax, se requiere un kit de extensión de fax.
- AirPrint se puede utilizar para enviar un fax incluso si [Desact. transm. PC-Fax] está activado.
- Los trabajos de fax enviados con AirPrint se gestionan de la misma manera que los trabajos reenviados en el archivo de documentos.
- Para enviar un fax con AirPrint cuando se utiliza la función de autenticación de usuario de la máquina, active [Habilitar la autenticación IPP excepto para el controlador de la impresora] en "Ajustes (Administrador)" → [Configuraciones del sistema] → [Ajustes de autenticación] → [Ajustes Por Defecto].

## Utilizar AirPrint para enviar un documento escaneado

Puede escanear un documento en la máquina utilizando una aplicación compatible con AirPrint y enviar el documento escaneado a un dispositivo.

El procedimiento de envío depende de la aplicación.

Consulte el manual de la aplicación para enviar un documento escaneado. Como ejemplo, se explica el procedimiento para escanear en el sistema macOS.

- (1) Coloque el original.**
- (2) Haga clic en [Impresión y Escaneado] ([Impresión y Escaneado]) en las preferencias del sistema.**
- (3) Seleccione la máquina en la lista "Impresora", haga clic en [Digitalizar] y en [Abrir escáner].**
- (4) Cuando haya terminado de seleccionar los ajustes, haga clic en [Digitalizar].**

El escaneado comienza.



- Para enviar un documento utilizando AirPrint, la máquina ha de estar en uno de los estados siguientes:
  - Se visualiza la pantalla de inicio de sesión, se visualiza la pantalla de inicio, se visualiza la pantalla de ajuste de brillo, ajuste de idioma de pantalla, edición de inicio, ajuste del patrón de pantalla personalizado, cambio del color del texto de la pantalla de inicio / ajuste de patrón pantalla personalizado / cambio del color del texto de la pantalla de inicio, introducción de nombre de usuario / contraseña, introducción de números para autenticación por número, selección de inicio de sesión de usuario, selección de destino de autenticación
- Si se utiliza la función de autenticación de usuario de la máquina, una imagen escaneada con AirPrint se trata como un trabajo de usuario no válido.

# Configuración de AirPrint

Configure esta opción para utilizar AirPrint.

En "Ajustes (administrador)", seleccione [Configuraciones del sistema] → [Ajustes de red] → [Ajustes de los servicios de impresión externos] → [Configuración de AirPrint].

## **AirPrint (Imprimir), AirPrint (Escanear), AirPrint (Envío de fax)**

Seleccione estos ajustes para utilizar la función AirPrint.

### **mDNS**

Activa o desactiva mDNS. Cuando mDNS está desactivado, la máquina no aparecerá en la lista de impresoras si se utiliza AirPrint para imprimir.

Esta opción está vinculada a [Configuraciones del sistema] → [Ajustes de red] → [Instalación de Servicios] → [Ajustes Mdns] → [mDNS] en "Ajustes (Administrador)".

### **IPP**

Especifique si el puerto IPP de la máquina está activado o no. Esta opción está vinculada a [Configuraciones del sistema] → [Configuración de Seguridad] → [Control del puerto] → [IPP] en "Ajustes (Administrador)".

### **IPP-SSL**

Especifique si el puerto IPP-SSL de la máquina está activado o no. Esta opción está vinculada a [Configuraciones del sistema] → [Configuración de Seguridad] → [Control del puerto] → [IPP-SSL] en "Ajustes (Administrador)".

### **Nombre del Servicio**

Defina el nombre de la impresora que aparece en la aplicación si se utiliza AirPrint.

Esta opción está vinculada a [Configuraciones del sistema] → [Ajustes de red] → [Instalación de Servicios] → [Ajustes Mdns] → [Nombre del Servicio] en "Ajustes (Administrador)".

### **Ubicación de máquina**

Introduzca la información sobre la ubicación de instalación de la máquina que se envía a la aplicación si se utiliza AirPrint.

Esta opción está vinculada a la Página de Información de la Máquina del modo Configuración.

### **geo URI (RFC 5870)**

Introduzca la ubicación geográfica de la máquina.

Introduzca la información sobre la ubicación en el formato especificado por el estándar geo URI.

### **Nombre de Usuario Predeterminado para Autenticación del Usuario**

Si está activada la autenticación de usuario en la máquina multifunción, defina el nombre de usuario del dispositivo.

### **Estado del Dispositivo, Versión firmware, Ajustes SSL, Gestión de certificados, Lista de us.**

Haga clic en cada elemento para ir a los ajustes de Estado del Dispositivo, Versión firmware, Configurar SSL, Gestión de certificados y Lista de us.

**SHARP**  
SHARP CORPORATION